

Инструкция по быстрой настройке модема/маршрутизатора DYNAMIX UM-A4+ (4Port ADSL 2/2 ROUTER) для подключения к сети Интернет - услуга «ОГО» (ООО "Укртелеком")

Описание задней панели устройства.



DYNAMIX UM-A4+

- ADSL** -- ADSL2+ порт для соединения с провайдером услуг.
- 1-4** -- 10/100Mbps Ethernet.
- RESET** -- возвращение модема к заводским установкам - кнопка "Сброс".
- ~** -- разъем для подключения блока питания.

Перед настройкой модема обязательно установите его в заводские настройки.

Для этого:

- включите питание модема и подождите 1 мин. пока завершиться загрузка программного обеспечения модема;
- нажмите кнопку "**RESET**" и удерживайте ее не менее 5 секунд. Затем отпустите кнопку и подождите пока модем перезагрузится. Будут восстановлены заводские установки устройства.

Подключение.

В этом разделе описывается подключение устройств серии DYNAMIX UM-A4+ к локальной сети (LAN), а также их настройка для доступа в Интернет.

В общем случае, для того чтобы настроить сетевой и Интернет доступ для DYNAMIX UM-A4+, необходимо иметь:

1. Компьютер или ноутбук с установленным Ethernet-адаптером (портом) и Ethernet кабель.
2. Аккаунт и конфигурацию услуги ADSL2+ , предоставленную провайдером (в нашем случае ООО"Укртелеком").

Необходимо также знать один или несколько следующих параметров для подключения к Интернету

- a. Параметр VPI/VCI - идентификатор виртуального пути/канала
- b. Имена Host (Хоста) и Domain (Домена)
- c. Имя пользователя и пароль
- d. Адрес ISP Domain Name Server (DNS)
- e. Тип используемого протокола
- f. Динамический или статический (фиксированный) IP адрес.

Следующие действия помогут правильно подключить и настроить DYNAMIX UM-A4+:

1. Выключите компьютер или ноутбук, к которому будет подключаться DYNAMIX UM-A4+.

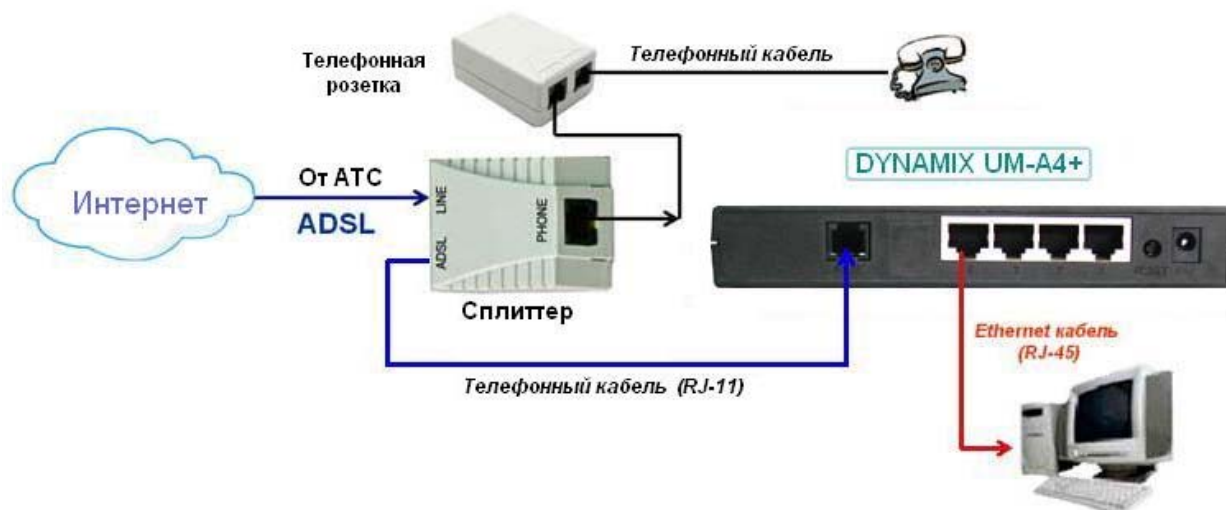
2. Подключите телефонный кабель (от АТС) к входу сплиттера (он входит в комплект поставки).

Обычно маркировка - "**Line**" (сплиттеры могут отличаться внешним видом и маркировкой).

3. Соедините ADSL разъем на DYNAMIX UM-A4+ (маркировка "**ADSL**") к разъему сплиттера с маркировкой "**MODEM**" при помощи телефонного кабеля (разъем RJ-11).

4. Существующие телефон(ы) подключаются только к выходу сплиттера - обычно маркировка "**Phone**".

5. Соедините один из Ethernet разъемов на DYNAMIX UM-A4+ с Ethernet-портом компьютера Ethernet кабелем (разъем RJ-45). См. диаграммы подключения ниже:



Подключение DYNAMIX UM-A4+.

6. Подключите блок питания к DYNAMIX UM-A4+ и включите его в сеть, светодиодный индикатор на модеме "**PWR**" должен светиться.

7. Включите компьютер.

8. Переходите к следующему разделу для настройки сети.

Настройка TCP/IP

Данные инструкции помогут настроить компьютер для работы с DYNAMIX UM-A4+ .

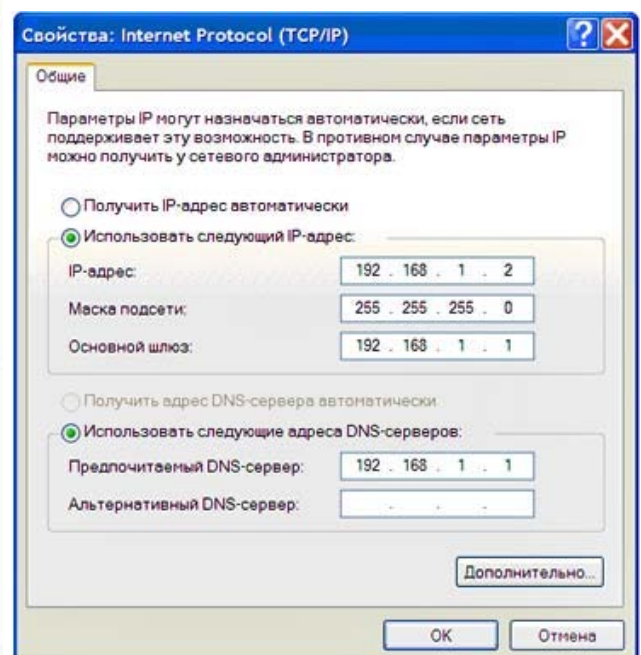
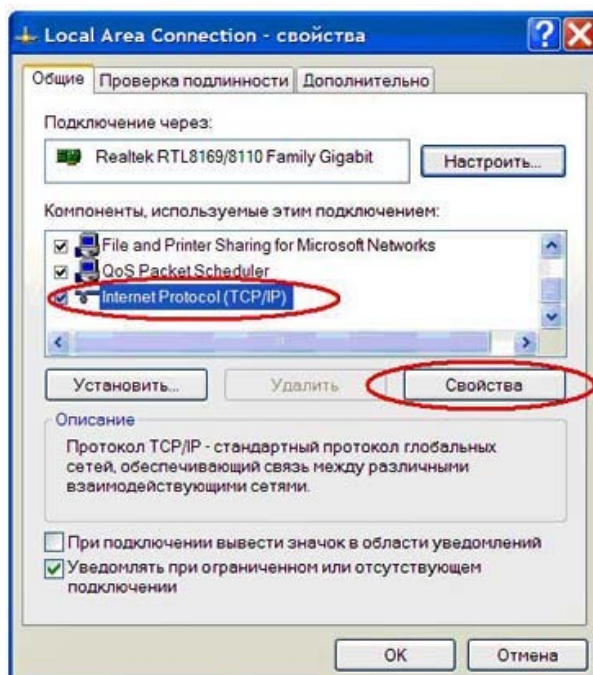
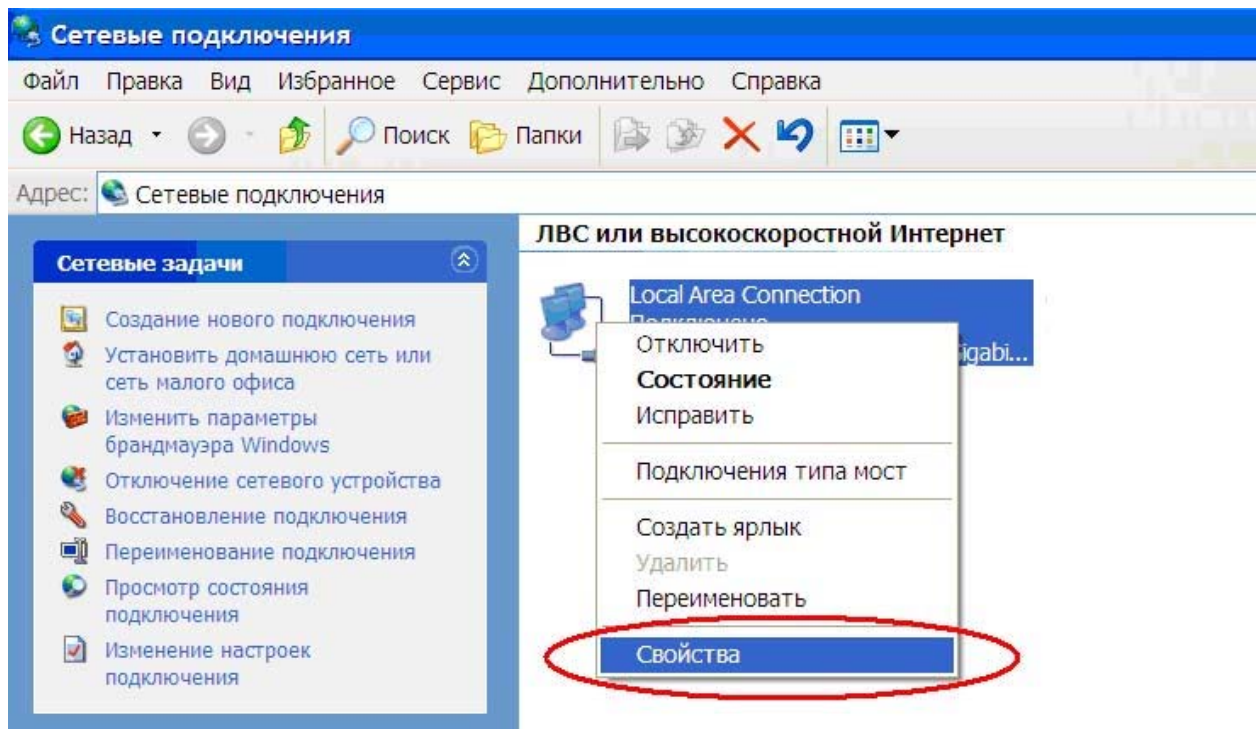
Компьютеры подключаются к Интернету, используя протокол TCP/IP (Transmission Control Protocol/ Internet Protocol). На каждом компьютере или ноутбуке в Вашей сети должен быть установлен и настроен протокол TCP/IP. Если на Вашем компьютере уже установлена сетевая плата, тогда TCP/IP возможно так же установлен.

Данное руководство предполагает, что DYNAMIX UM-A4+ возвращен к заводским установкам путем нажатия кнопки **"RESET"** (о чем описано выше), т.е. его IP-адрес - 192.168.1.1.

1. Установите IP-адрес компьютера 192.168.1.2, маску подсети 255.255.255.0, Основной шлюз 192.168.1.1 и DNS-сервер 192.168.1.1

2. Настройте параметры TCP/IP компьютера. Для этого зайдите в меню Пуск => Настройка => Панель управления => Сетевые подключения => Свойства => Свойства TCP/IP

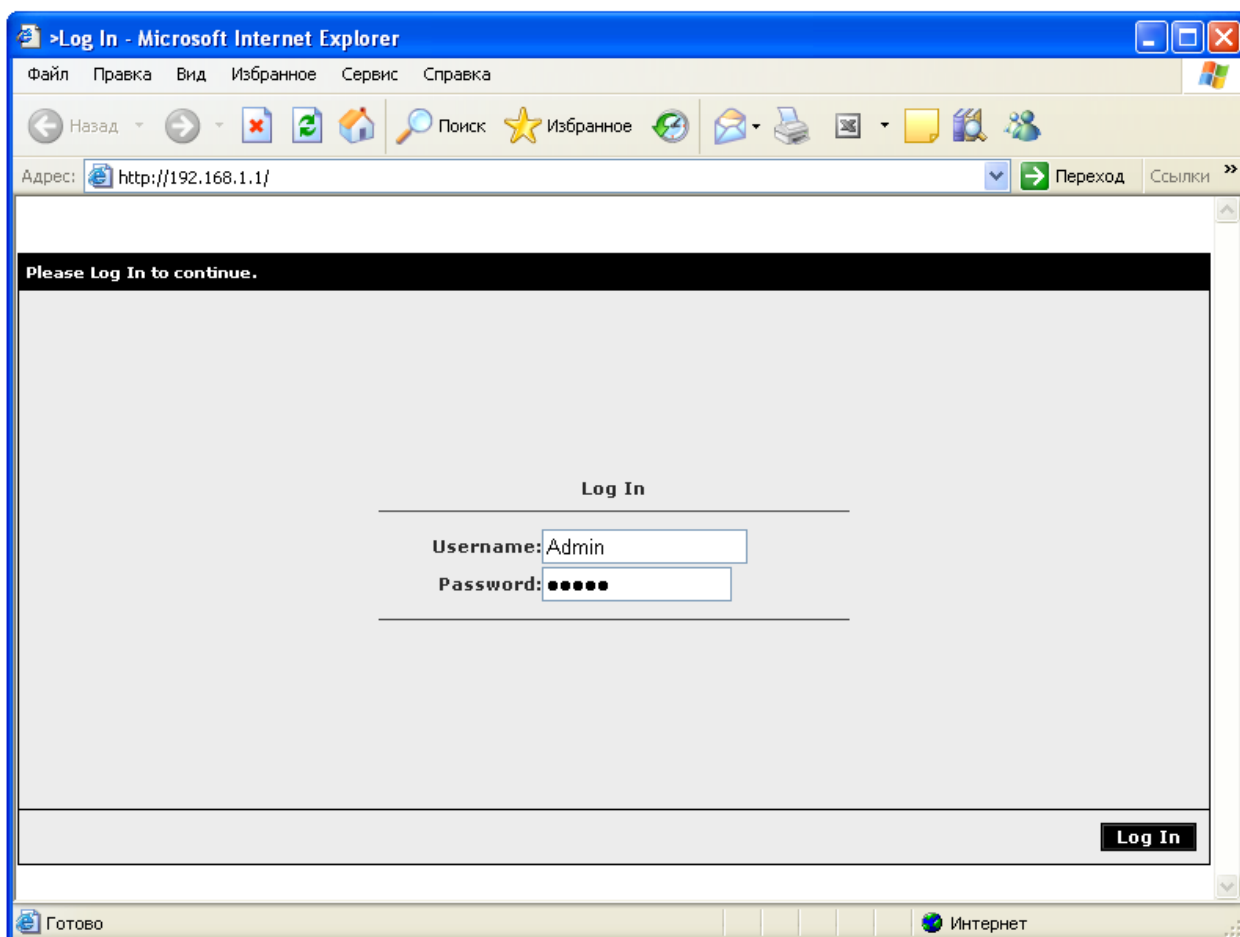
Здесь и далее поясняющие рисунки приведены под текстовой информацией.



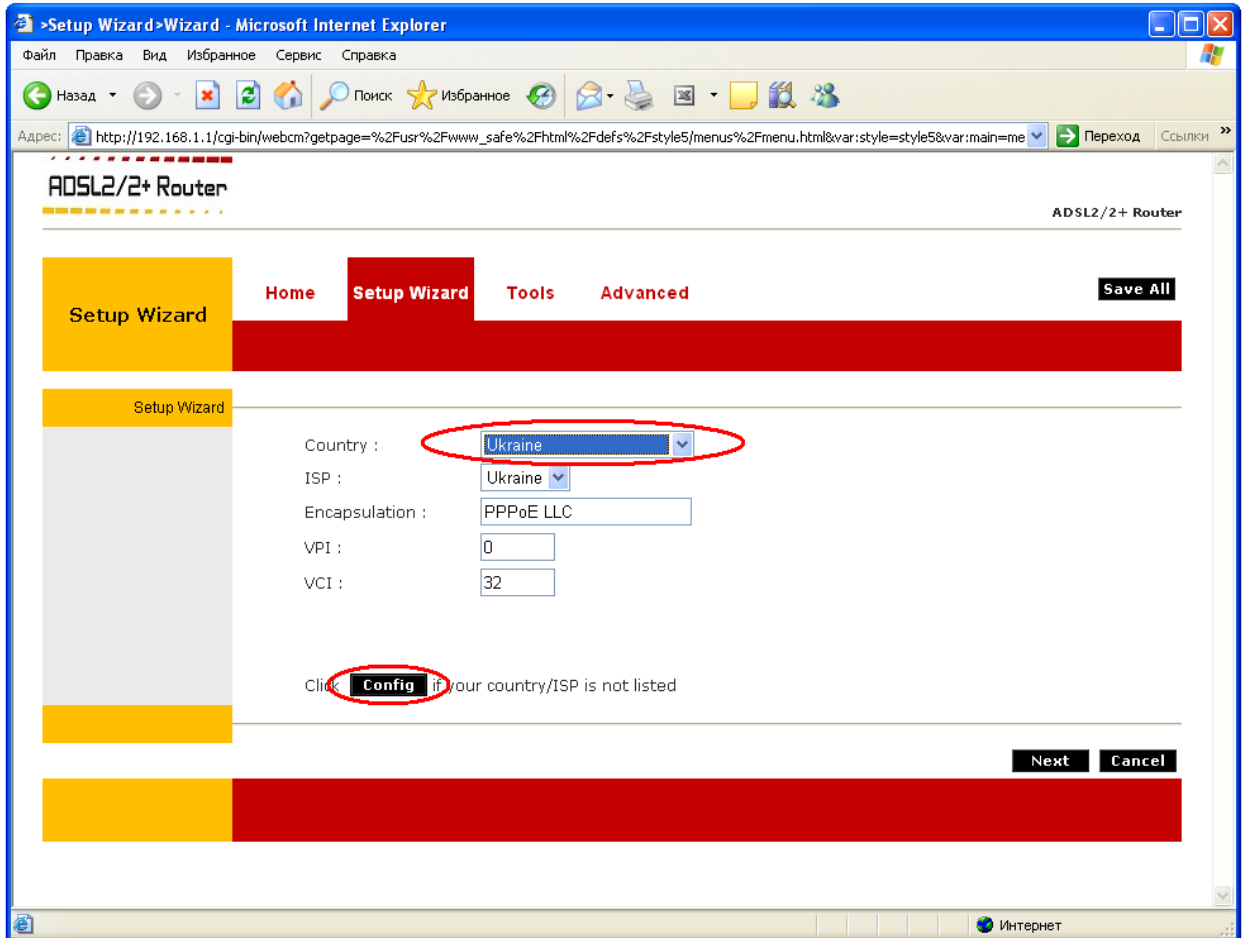
3. Конфигурирование модема:

Запустите Web браузер (Internet Explorer, Opera, или др.). Введите в адресной строке первоначальный IP-адрес DYNAMIX UM-A4+ - <http://192.168.1.1>, затем нажмите **“Enter”**.

Введите логин: **“Admin”** и пароль: **“Admin”**.



3.1. Далее перейдите в раздел **“Setup Wizard”**, выберите Country : **“Ukraine”** и нажмите **“Config”** .



3.2. Введите название подключения “OGO” и выберите тип протокола: PPP over Ethernet (PPPoE).

3.3 Для подключения к услуге «ОГО» установите значение VPI – 1 и VCI - 32.

3.4. Введите Ваш логин и пароль (полученные от ООО “Укртелеком”).

3.5 Для применения параметров, нажмите “Apply”.

The screenshot shows the configuration interface for an ADSL2/2+ Router. The browser window title is ">WAN>New Connection - Microsoft Internet Explorer". The address bar shows the URL: http://192.168.1.1/cgi-bin/webcm?getpage=/usr/www_safe/html/defs/style5/menus/menu.html&var:style=style5&var:main=menu&var:menu=setup&v. The page title is "ADSL2/2+ Router".

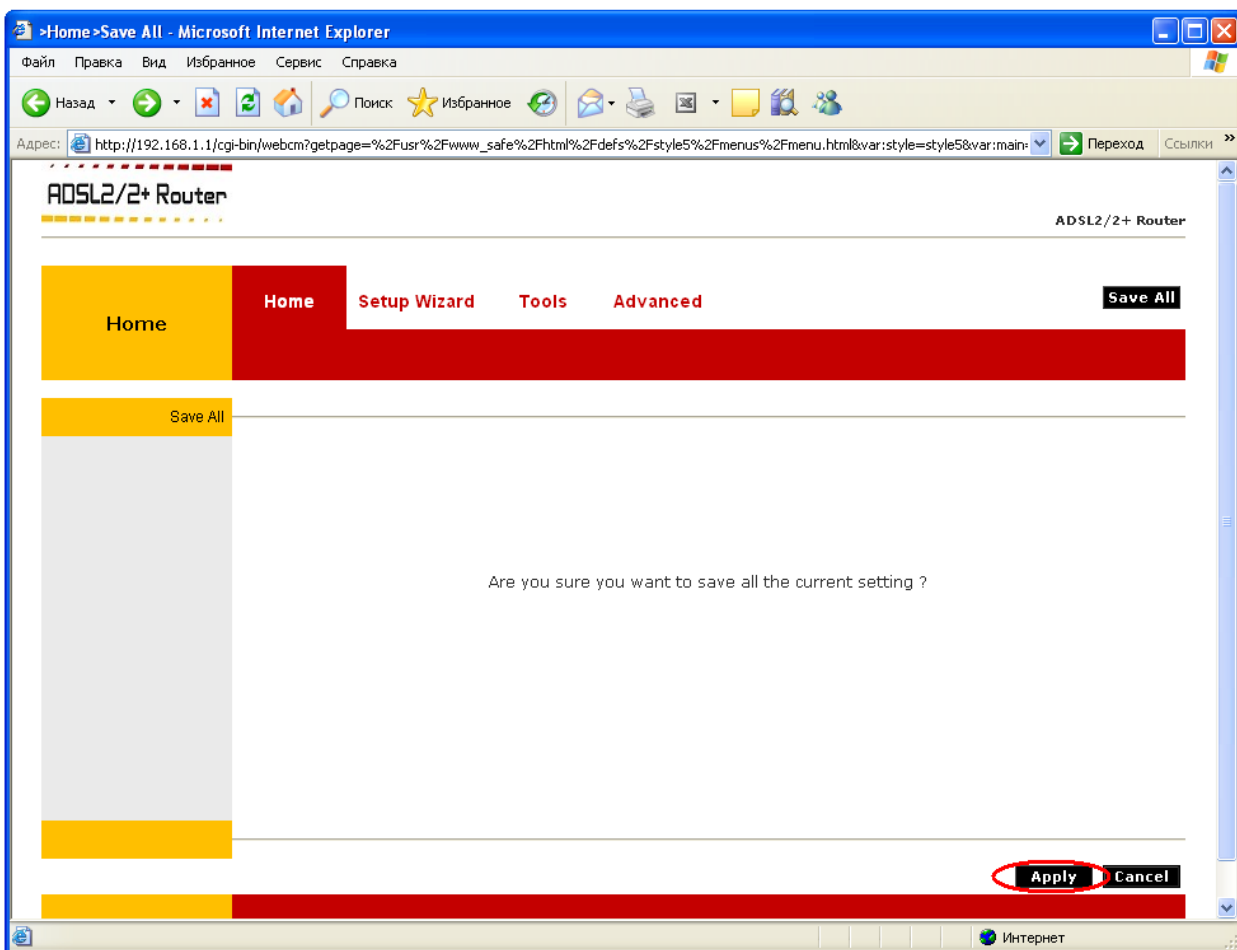
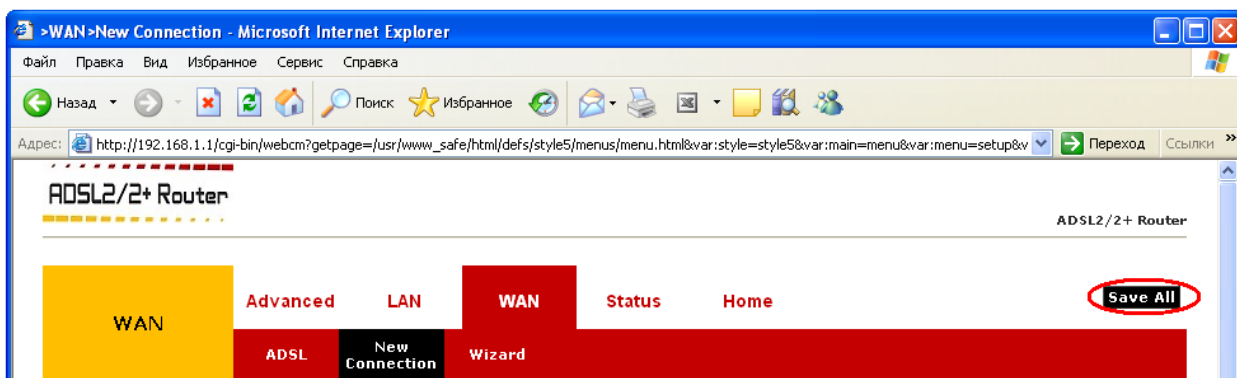
The navigation menu includes: WAN (selected), Advanced, LAN, WAN, Status, Home, and Save All. The sub-menu includes: ADSL, New Connection (selected), and Wizard.

The configuration is divided into several sections:

- Common Setup:**
 - Name: OGO
 - Options: NAT Firewall
 - Type: PPPoE
 - Sharing: Disable
 - VLAN ID: 0
 - Priority Bits: 0
- ATM Settings:**
 - PVC: New
 - VPI: 1
 - VCI: 32
 - QoS: UBR
 - PCR: 0 cps
 - SCR: 0 cps
 - MBS: 0 cells
 - CDVT: 0 usecs
 - Auto PVC:
- PPPoE Setup:**
 - Username: 2111@dsl.ukrtel.net
 - Password: [Redacted]
 - Idle Timeout: 60 secs
 - Keep Alive: 10 min
 - Authentication: Auto CHAP PAP
 - MTU: 1492 bytes
 - On Demand:
 - Enforce MTU:
 - PPP Unnumbered:
 - Host Trigger:
 - Default Gateway:
 - Debug:
 - Valid Rx:
 - LAN: LAN group 1

Buttons at the bottom: Apply, Delete, Cancel.

3.6. Для сохранения настроек нажмите **“Save All”** и подтвердите клавишей **“Apply”**.



3.7 Новые параметры вступают в силу сразу, без перезагрузки модема. Проконтролировать наличие соединения можно по индикаторам **“ADSL”** и **“PPP”**.

Проверьте Интернет-соединение, например, запустите Ваш web-браузер и введите www.google.com, затем нажмите **“Enter”**.

Если откроется домашняя страница поискового сервера Google, значит ADSL и сетевое соединения настроены правильно и есть доступ в Интернет.

Если Интернет-соединение отсутствует, сделайте аппаратный сброс модема кнопкой **“RESET”** или через пункт меню **“Tools/SystemCommands/Restore Defaults”** и произведите настройку модема заново.

ПРИМЕЧАНИЕ: В некоторых случаях в **“Setup Wizard”** необходимо использовать настройку Country: **“Slovakia”**, далее нажать кнопку **“Next”**, указать логин с паролем услуги **“ОГО”** и применить настройки нажав **“Apply”** и **“Save All”**, затем перезагрузить модем через пункт меню **“Tools/SystemCommands/Restart”**. .
Для более детальной информации по настройке обращайтесь к «Руководству Пользователя».

Поддержка продукции Dynamix в Украине:

Сайт - www.dynamix.ua

Сервис-центр - тел.(044) 452-75-11, 451-75-01

Электронный адрес службы поддержки: support@dynamix.ua